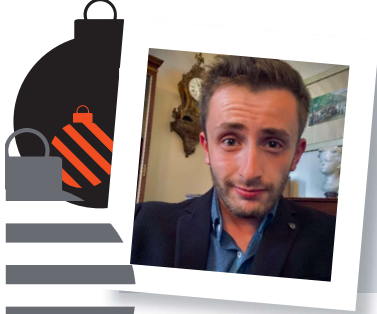




Débutant

# QUELLE MAIN CORRESPOND ?

→ par Thibaud Vincenot



Profession : enseignant de bridge. Thibaud Vincenot, 25 ans, était collégien quand il a joué ses premières cartes. Bourguignon, il a migré vers les vignes de la Vallée du Rhône et plus particulièrement vers les écoles de bridge lyonnaises. Pour compléter son CV, ajoutez quelques titres de champion de France et des sélections en équipe nationale junior. Bridgeur à plein temps !

## ▶ À VOUS DE JOUER ! ◀

À vous de retrouver lequel ou lesquels des jeux proposés correspondent à l'enchère surlignée dans les trois séries de séquences qui vont suivre.

### JEU N°1

La séquence :

S	O	N	E
1♣	-	1♠	-
1SA	-	3SA	-

Les mains de Nord :

Main n°1	Main n°2	Main n°3
♠ DV52 ♥ 8752 ♦ R32 ♣ AR	♠ A1097 ♥ A42 ♦ ARV ♣ 762	♠ RD54 ♥ D82 ♦ A1032 ♣ 84

### JEU N°2

La séquence :

S	O	N	E
1♦	-	1♥	-
2♥	-	4♥	-

Les mains de Nord :

Main n°1	Main n°2	Main n°3
♠ V876 ♥ ARDV ♦ 1073 ♣ 52	♠ V9832 ♥ ARD2 ♦ 108 ♣ R10	♠ 8 ♥ DV102 ♦ AR32 ♣ V543

### JEU N°3

La séquence :

S	O	N	E
1♠	2♦	-	-

Les mains d'Ouest :

Main n°1	Main n°2	Main n°3
♠ R2 ♥ R72 ♦ AD98732 ♣ 2	♠ 832 ♥ RDV9 ♦ ARV109 ♣ 7	♠ 974 ♥ V2 ♦ RDV10987 ♣ 9

## SOLUTIONS

### JEU N°1

- ▶ La redemande de Sud à 1SA décrit une main régulière de 12-14 points d'honneurs. Avec 15-17 H, Sud aurait directement ouvert de 1SA. En disant 3SA, Nord conclut à la manche. Cela veut donc dire qu'il a assez de points pour jouer 3SA mais pas assez pour jouer au-delà.
- ✘ **Main n°1** : Nord a 13 H, donc il détient assez de points pour jouer 3SA. Cependant, quand on a quatre Cœurs et quatre Piques, on commence par nommer les Cœurs et non les Piques. Donc cette main ne peut pas correspondre à celle de Nord.
- ✔ **Main n°2** : Nord a 16 H et son partenaire a maximum 14 H. Cela veut dire qu'ils ont assez de points pour jouer 3SA mais pas assez pour espérer jouer 6SA. Donc, il ne sert à rien d'aller plus haut que la manche avec ce jeu. L'enchère de 3SA est idéale avec cette main.

## SOLUTIONS

✘ **Main n°3** : Avec 11 H, Nord n'a aucune certitude de jouer la manche à Sans-Atout. Il doit donc la proposer en disant 2SA et son partenaire acceptera s'il est maximum de sa redemande à 1SA et refusera s'il est minimum.

### JEU N°2

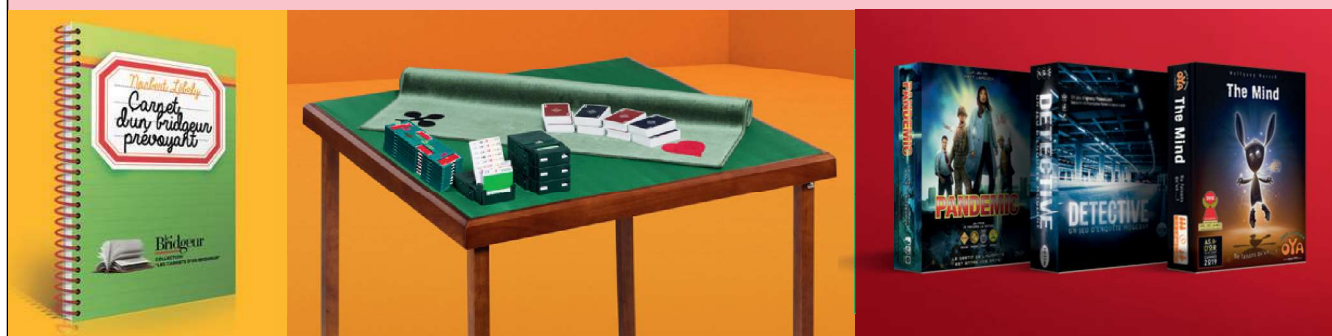
- ▶ La redemande de Sud à 2♥ indique le fit à Cœur avec exactement quatre cartes à Cœur et une main zonée 12-16 HLD. L'enchère de 4♥ de Nord est une conclusion. Cela signifie que Sud et Nord réunis ont assez de points pour jouer la manche à l'atout Cœur mais n'ont pas d'espoir de jouer le chelem.
- ✘ **Main n°1** : Avec 12 HD, Nord est un peu juste pour imposer la manche à son partenaire. Il est plus convenable de la proposer puisque Sud pourrait avoir une ouverture minimale. Il aurait fallu dire 3♥, enchère propositionnelle de manche.
- ✘ **Main n°2** : Le fit a été trouvé et Nord, du haut de ses 15 HD, est tout à fait légitime à nommer la manche à Cœur. Cependant, Nord s'est trompé au premier tour d'enchères ! Avec cinq Piques et quatre Cœurs, il aurait dû nommer sa couleur la plus longue même si les Cœurs sont plus beaux.
- ✔ **Main n°3** : Maintenant que Nord a trouvé le fit 4-4 à Cœur, il peut se permettre de réévaluer la puissance de sa main en rajoutant les points du singleton. Cela lui fait un total de 13 HD qui est le minimum pour conclure à la manche majeure.

### JEU N°3

- ▶ L'intervention au palier de deux sans saut promet six cartes au moins dans la couleur nommée, ou exceptionnellement cinq si celles-ci sont très belles. Une dizaine de points d'honneurs au moins sera nécessaire pour intervenir, mais le plus important sera de détenir une couleur de qualité convenable. En effet, ce qui compte principalement dans une intervention, c'est la richesse de la couleur sélectionnée plus que l'ensemble des points de la main.
- ✔ **Main n°1** : Attention, même si vous détenez sept cartes à Carreau, ce n'est pas pour autant que vous en parlerez au palier de 3 ! Les interventions à saut sont des barrages qui dénie l'ouverture. La simple intervention au palier de 2 est une enchère plus positive et donc ici plus adaptée.
- ✔ **Main n°2** : Une main quelque peu frustrante ! En effet, il nous manque la sixième carte à Carreau qui nous permettrait une intervention au palier de 2. Cependant, il est autorisé d'intervenir avec seulement cinq cartes si celles-ci sont d'une excellente qualité ! Ce qui est le cas ici. Alors intervenons à 2♦.
- ✘ **Main n°3** : Des Carreaux absolument merveilleux mais un nombre de points d'honneurs très limité ! Cela me fait penser à quelque chose... Ah oui... les BARRAGES ! Une main idéale pour faire un saut au palier de 3 qui montrera sept cartes à Carreau d'une qualité convenable et une force de jeu en dessous de 10 H.



COMMANDEZ LIVRES,  
MATÉRIEL ET JEUX  
SUR NOTRE SITE  
**BRIDGE-ESHOP.COM**



🌐 [www.bridge-eshop.com](http://www.bridge-eshop.com)

☎ +33 (1) 42 96 25 50 Du lundi au vendredi de 9h à 18h.

**BOUTIQUE LE BRIDGEUR**

27 rue du Quatre-Septembre · 75002 Paris.

**NOUS VOUS OFFRONS  
LA LIVRAISON**  
avec le code **AS2021**

OFFRE VALABLE JUSQU'AU 31 JANVIER 2021

